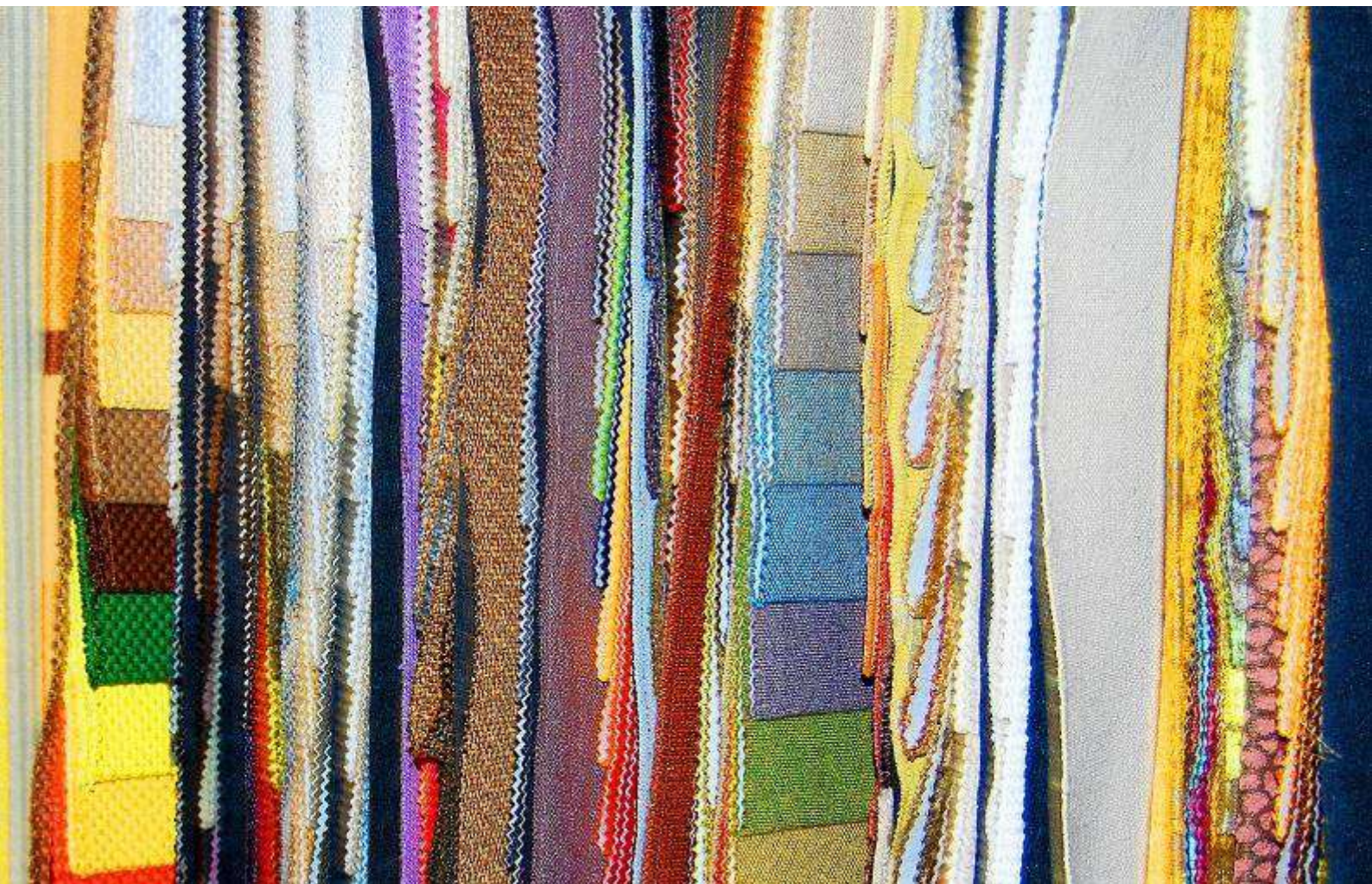




*Ministero della Salute*

Direzione generale della prevenzione sanitaria

Direzione generale della comunicazione  
e dei rapporti europei e internazionali



## **Formaldeide**

[www.salute.gov.it](http://www.salute.gov.it)

Anno 2015

## ■ Che cosa è

La **formaldeide** è un composto organico in fase di vapore, caratterizzato da un odore pungente. Oltre a essere un prodotto della combustione (fumo di tabacco e altre fonti di combustione), è anche emesso da resine urea-formaldeide usate per l'isolamento (cosiddette UFFI) e da resine usate per truciolato e compensato di legno, per tappezzerie, moquette, tendaggi e altri tessuti sottoposti a trattamenti antipiega e per altro materiale da arredamento. Nelle abitazioni i livelli sono generalmente compresi tra 0,01 e 0,05 mg/m<sup>3</sup>. Anche per questo composto i livelli indoor sono generalmente superiori rispetto a quelli outdoor.

Negli ambienti indoor i livelli sono generalmente compresi tra 10 e 50 µg/m<sup>3</sup>. Le maggiori concentrazioni si possono osservare in case prefabbricate, dopo interventi edilizi ed in locali con recente posa di mobili in truciolato, parquet o moquette.

## ■ Effetti sulla salute

La formaldeide causa irritazione oculare, nasale e a carico della gola, starnuti, tosse, affaticamento e eritema cutaneo; soggetti suscettibili o immunologicamente sensibilizzati alla formaldeide possono avere però reazioni avverse anche a concentrazioni inferiori. Le concentrazioni di formaldeide rilevate nelle abitazioni possono essere dell'ordine di quelle che provocano irritazione delle vie aeree e delle mucose, particolarmente dopo interventi edilizi o installazioni di nuovi mobili o arredi. La formaldeide è fortemente sospettata di essere uno degli agenti maggiormente implicati nella Sindrome dell'edificio malato (Sick Building Syndrome), tanto da essere utilizzata come unità di riferimento per esprimere la contaminazione di un ambiente indoor da una miscela di sostanze non risolubili. Nel 2004 la formaldeide è stata indicata dallo IARC tra i composti del gruppo I (cancerogeni certi). Essendo un agente con probabile azione cancerogena è raccomandabile un livello di concentrazione il più basso possibile. L'OMS ha fissato un valore guida pari a 0,1 mg/m<sup>3</sup> (media su 30 minuti).

## ■ Misure per ridurre l'esposizione

- Eliminare o limitare, dove possibile, l'impiego di materiali contenenti formaldeide (tappezzerie, moquette, mobili in truciolato etc..).
- Utilizzare prodotti a basso contenuto di formaldeide; ad esempio utilizzare prodotti a base di legno truciolare a minor emissione che contengono resine fenoliche, non a base di urea-formaldeide.
- Aumentare la ventilazione, particolarmente dopo aver introdotto nuove fonti di formaldeide nell'ambiente confinato.
- Utilizzare dispositivi di condizionamento dell'aria o deumidificatori per mantenere moderata la temperatura e ridurre i livelli di umidità (infatti il rilascio di formaldeide è tanto più elevato quanto più alte sono la temperatura e

## ■ Normativa

Nella Circolare del Ministero della Sanità n. 57 del 22 giugno 1983 “Usi della formaldeide - Rischi connessi alle possibili modalità d’impiego”, viene riportato un limite massimo di esposizione di 0,1 ppm (124 µg/m<sup>3</sup>) negli ambienti di vita e di soggiorno in via sperimentale e provvisoria. Orientamento confermato nel decreto del 10 ottobre 2008 “Disposizioni atte a regolamentare l’emissione di aldeide formica da pannelli a base di legno e manufatti con essi realizzati in ambienti di vita e soggiorno”. Per quanto riguarda le metodiche da utilizzare per le misurazioni delle concentrazioni, il decreto del 2008 riporta i riferimenti dei metodi UNI ovvero: UNI EN 717-1:2004 Pannelli a base di legno. Determinazione del rilascio di formaldeide con il metodo di camera; UNI EN 717-2: 1996 corretta nel 2004 Pannelli a base di legno. Determinazione del rilascio di formaldeide con il metodo dell’analisi dei gas.